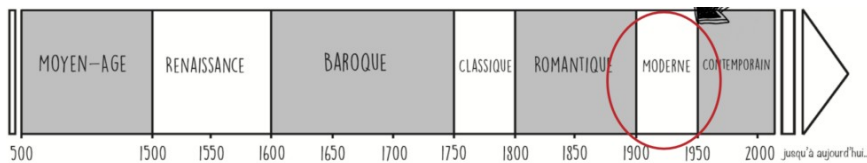


**Problématique:** Dans quelle mesure la musique peut-elle décrire sans l'usage des mots ?

**Titre de l'oeuvre** .....

Il s'agit d'une pièce pour .....  
du compositeur britannique.....



**Analyse générale de l'extrait :**

La formation est ..... La nuance est plutôt .....  
Le tempo est ..... Le caractère est .....

Composée en ....., l'oeuvre s'inspire du poème inachevé **Hyperion** de John Keats.  
Ce poème raconte le désespoir des Titans après leur défaite face aux divinités olympiennes.  
Dans sa pièce instrumentale « Young Apollo » Benjamin Britten évoque le jeune dieu Apollon.

**Apollon dans la mythologie :**



Il est le dieu grec de la .....,  
de la beauté masculine et devient  
aussi dès le Moyen Âge un dieu  
.....  
Il symbolise la r.....,  
la ..... et l'.....  
Il est fréquemment représenté avec son  
arc et ses flèches, ou encore avec une  
cithare ou une lyre.



**L'extrait entendu nous fait entendre .....parties :**

<b>Partie 1</b>	Une ..... s'installe entre le ..... et le ..... tandis que l'orchestre ..... sur une ..... Le piano joue sur une ligne mélodique ..... chaque fois répétée et qui ponctue le discours musical du quatuor construite autour de .... notes principales. Le piano conclut avec beaucoup de ..... par de rapides montées de notes .....
<b>Partie 2</b>	L'idée musicale des cordes et du piano est encore construite autour de .... notes principales. Interviennent alors les nombreux ..... des violons

## Le rapport texte/musique :

«Apollon. . . Se dresse devant nous - le nouveau dieu du soleil éblouissant, tremblant d'une vitalité radieuse » extrait d'Hyperion de John Keats.

Quels sont les moyens employés par Britten pour transcrire musicalement ce vers du poème de Keats ?

### Le mode, le tempo et la nuance

Le caractère ..... de l'oeuvre est dû à l'utilisation du mode ..... qui est un mode lumineux et souvent joyeux.

La ..... dont fait preuve le piano tout comme le tempo ..... renvoient à une sensation de vitalité et de jeunesse tandis que la nuance ..... renvoie à l'énergie d'Apollon.

### L'accord parfait

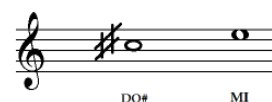
Cette pièce est dans la tonalité de ..... Au tout début, l'orchestre accompagne sur une seule note : le LA, il s'agit de la ..... et comme son nom l'indique (fondement), elle assoit une solidité et une assurance que l'on peut imaginer chez le Dieu Apollon.

Les violons jouent quant à eux sur .... notes : LA et MI qui forment un intervalle de .....

Cet intervalle était considéré dans l'Antiquité, comme le plus harmonieux.  
Je me souviens qu'Apollon était le Dieu de l'.....



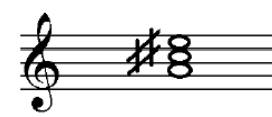
Dans la 2ème partie de l'extrait, l'ensemble des instruments évolue encore autour de .....notes. La 2ème note est la même que celle entendue dès le début, mais la 1ère note cette fois est la ..... DO#



Britten insiste donc sur 3 notes essentielles : MI : la .....

DO# : la .....

LA : la .....



elles forment l'..... de LA majeur et signent ainsi la « perfection » du Dieu grec.

### Les modes de jeux

Les cordes se mettent ensuite à employer la technique du ....., celle-ci rappelle le bruit des flèches d'Apollon qui fendent l'air, alors que le jeu en ..... de certains violons nous rappellent la corde de l'arc qui se détend brusquement.

### Oeuvres périphériques

1) .....

2) .....